

NUMBER: 08-023-13

GROUP: Elektrik

DATE: 05.04.13

Diese Mitteilung dient ausschließlich als technische Information und stellt keine Reparaturgenehmigung dar. Es ist nicht gestattet, diese Veröffentlichung oder Teile davon zu vervielfältigen, in einer Datenbank zu speichern oder sie in irgendeiner Form weiterzugeben, weder elektronisch, noch mechanisch, noch durch Fotokopieren, es sei denn, es liegt eine schriftliche Genehmigung der Chrysler Group LLC vor.

HILFE ZUR FLASH-PROGRAMMIERUNG VON STEUERGERÄTEN MIT DER DIAGNOSEANWENDUNG wiTECH ERHALTEN SIE, INDEM SIE AM OBEREN RAND DES wiTECH-FENSTERS "HELP" UND DANN "HELP CONTENTS" WÄHLEN.

DIE wiTECH-SOFTWAREVERSION FÜR DIESES VERFAHREN MUSS 13.03 ODER HÖHER SEIN.

THEMA:

Das RHW- und RHP-Navigationssystem zeigt nicht den korrekten Fahrzeugstandort

ÜBERSICHT:

Das Navigationssystem berechnet die gefahrene Strecke unter Verwendung des Antiblockiersystems (ABS), welches eine ABS-Software-Aktualisierung benötigt.

MODELLE:

2012	(RT)	Voyager/Grand Voyager/Town and Country (nur International)
------	------	--

NOTE: Diese Mitteilung betrifft internationale Fahrzeuge, die nach den Export MKT-Spezifikationen (Verkaufscode YAB) hergestellt wurden, und die mit dem AM/FM/CD/NAV RADIO (Verkaufscode RHP) oder Media Center 735N CD/DVD/MP3/HDD/NAV (Verkaufscode RHW) ausgestattet sind.

SYMPTOM/ZUSTAND:

Der Kunde könnte bei der Verwendung des Navigationssystems feststellen, dass dieses einen falschen Fahrzeugstandort anzeigt.

Dies wird verursacht durch das GPS-System, das sich auf Grund von elektromagnetischen Interferenzen (EMI) die die Satellitensignale blockieren, nur bei 3 oder weniger Satelliten einloggt. Außerdem erhält das Navigationssystem vom ABS-Modul nicht die korrekte, gefahrene Strecke.

Das System benötigt 4 oder mehr Satelliten, um ordnungsgemäß zu funktionieren. Der Austausch des Radios behebt dieses Problem. Das Navigationssystem benötigt die korrekte gefahrene Strecke, um den Fahrzeugstandort zu berechnen, wenn die Satellitensignale durch Berge oder große Gebäude blockiert werden. Eine Aktualisierung des ABS-Moduls behebt dieses Problem.

FEHLERSUCHE:

Mit Hilfe eines Handtestgeräts (wiTECH™) und anhand der geeigneten Fehlersuchverfahren in TechCONNECT überprüfen, dass keine DTCs bezüglich Radio/Navi gesetzt sind. Wenn DTCs auftreten, diese auf dem Instandsetzungsauftrag notieren und ggf. erforderliche Reparaturen durchführen, bevor gemäß dieser Mitteilung fortgefahren wird.

Wenn der Kunde den Zustand beschreibt, die Instandsetzung durchführen.

BENÖTIGTE TEILE:

Menge	Teilenummer	Beschreibung
1 (AR)	Z8092002AE	Radio (RHW) RHD
1 (AR)	Z8089004AE	Radio (RHP) RHD
1 (AR)	Z5091211AE	Radio (RHP) LHD
1 (AR)	Z5091210AE	Radio (RHW) LHD

NOTE: Die Radios müssen über das Austausch-Center unter <http://www.dceres.com/> bestellt werden.

INSTANDSETZUNG:

1. Mit dem wiTECH prüfen, ob das ABS-Modul über die neueste Software verfügt.
2. Ist das ABS-Modul mit der aktuellsten Software programmiert?
 - a. Ja>>> Weiter mit [Step #5](#).
 - b. Nein >>> Die Software des ABS-Moduls aktualisieren, weiter mit [Step #3](#).

NOTE: Ein Batterieladegerät anklemmen, um sicherzustellen, dass die Batteriespannung nicht unter 13,2 Volt fällt. Während des Flash-Prozesses darf die Batteriespannung nicht über 13.5 Volt liegen.

NOTE: Wird dieser Flash-Prozess unterbrochen oder abgebrochen, muss er neu gestartet werden.

3. Flash-Neuprogrammierung des ABS-Moduls vornehmen. Hilfe zur Flash-Programmierung der Steuergeräte mithilfe der Diagnoseanwendung wiTECH findet sich in der Diagnoseanwendung wiTECH. Anweisungen finden Sie auf der Registerkarte "HELP" im oberen Abschnitt des wiTECH-Fensters unter "HELP CONTENTS". Dadurch wird der Bildschirm „Welcome to wiTECH Help“ geöffnet, über den die Hilfethemen ausgewählt werden können.
4. Alle Fehlercodes löschen, die aufgrund der Neuprogrammierung in anderen Modulen gesetzt sein könnten. Die Anwendung wiTECH ruft nach dem Flash-Prozess automatisch alle DTCs auf und ermöglicht es dem Techniker, diese zu löschen.

NOTE: Der Kunde könnte eine ähnliche Beanstandung unter normalen Bedingungen melden. Satellitensignale können auch durch Berge, große Gebäude und auf Grund des Standortes des Fahrzeugs blockiert werden. Diese Bedingung kann leicht dupliziert werden, wenn das Radio diesen Fehler aufweist. Vor dem Fortfahren gemäß dieser Anweisung MUSS die Bedingung dupliziert werden.

5. Kann die Bedingung dupliziert werden?
 - a. Ja >>> Die Anzahl der Satelliten prüfen, bei denen sich das Radio einloggen kann, dann weiter mit [Step #6](#).
 - b. Nein >>> Diese Mitteilung trifft nicht zu und es muss ein normales Fehlersuchverfahren durchgeführt werden.
6. Das Fahrzeug in einen offenen Bereich verbringen, der frei von Hindernissen ist, die Satellitensignale blockieren könnten.
7. Die Taste "Menu" vorne außen am Radio drücken.
8. Den Softkey "NAV Setting" und dann den Softkey "GPS Information" drücken.
9. Die Anzahl der Satelliten wird in der unteren rechten Ecke des Bildschirms angezeigt.
10. Ist das Fahrzeug bei 3 oder weniger Satelliten eingeloggt?
 - a. Ja >>> Weiter mit [Step #11](#).
 - b. Nein >>> Diese Mitteilung trifft nicht zu und es muss ein normales Fehlersuchverfahren durchgeführt werden.
11. Das Radio ausbauen nach den Anweisungen unter TechCONNECT 08 - Electrical/8A - Audio and Video/RADIO/Removal.
12. Nach einem grünen Punkt auf dem Radio schauen. Zur Lage des Punktes siehe ([Fig. 1](#)).

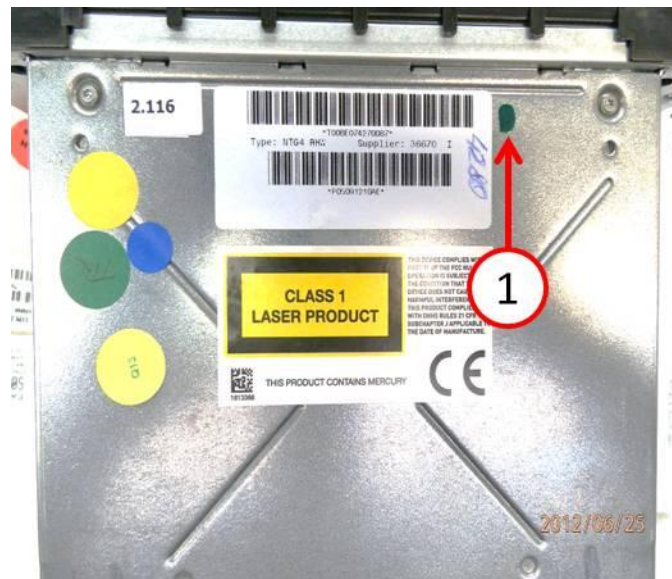


Fig. 1 Aktualisierte Radios verfügen über diesen grünen Punkt.

1 - Lage der grünen Farbmarkierung.

-
13. Hat das Radio einen grünen Punkt?
 - a. Ja >>> In dieses Fahrzeug wurde ein bereits aktualisiertes Radio eingebaut. Weiter mit [Step #14](#).
 - b. Nein >>> Das Radio muss ausgetauscht werden. Der Lagerist muss eines über das Austausch-Center bestellen. **Das Radio wieder einbauen und das Fahrzeug an den Kunden zurückgeben. Wenn der Händler das Radio erhalten hat, mit dem Kunden einen Termin vereinbaren und das aktualisierte Gerät einbauen.**

NOTE: Nachdem das aktualisierte Radio eingebaut wurde, ist mit Schritt 15 fortzufahren.

14. Radio wieder einbauen. Nach TechCONNECT 08 - Electrical/8A - Audio and Video/RADIO/Installation. Weiter mit [Step #20](#).
15. Überprüfen, bei wie vielen Satelliten sich das Radio einloggen kann.
16. Das Fahrzeug in einen offenen Bereich verbringen, der frei von Hindernissen ist, die Satellitensignale blockieren könnten.
17. Die Taste "NAV" vorne außen am Radio drücken.
18. Den Softkey "NAV Setting" und dann den Softkey "GPS Information" drücken.
19. Die Anzahl der Satelliten wird in der unteren rechten Ecke des Bildschirms angezeigt.
20. Ist das Fahrzeug bei 3 oder weniger Satelliten eingeloggt?
 - a. Ja >>> Diese Mitteilung trifft nicht mehr zu und es muss ein normales Fehlersuchverfahren durchgeführt werden.
 - b. Nein >>> Bearbeitung der Mitteilung erfolgreich abgeschlossen.

VERFAHRENSWEISE:

Rückerstattung im Rahmen der Garantie.

RICHTZEIT:

NOTE: Da nicht beide Reparaturen am selben Tag durchgeführt werden können, können nicht beide LOPs unter demselben Reparaturauftrag eingereicht werden. Anträge, bei denen derselbe Reparaturauftrag verwendet wird, werden zurückgewiesen.

Nr. des Arbeitsvorgangs:	Beschreibung	Menge
08-60-02-C7	Radio/Telematikmodul - Überprüfung und Aktualisierung der ABS-Software (1 - geringer qualifizierte Fachkraft)	0,3 Stunden
08-60-02-C8	Radio/Telematikmodul - Austausch (1 - geringer qualifizierte Fachkraft)	0,4 Stunden

FEHLERCODE:

ZZ	Wartungsmaßnahme
----	------------------